



171112051441

检 测 报 告

Test Report

杭广测检 2020 (HJ) 字第 20100902 号

项目名称: 土壤检测

委托单位: 浙江科超环保有限公司

杭州广测环境技术有限公司

2020 年 11 月 03 日



说 明

一、本报告无批准人签名，或涂改，或未加盖本公司红色检测报告专用章及其骑缝章均无效；

二、本报告部分复制，或完整复制后未加盖本公司红色检测报告专用章均无效；

三、未经同意本报告不得用于广告宣传；

四、由委托方送检的样品，本报告只对来样负责；

五、委托方若对本报告有异议，请于收到报告之日起十五个工作日内向本公司提出。

杭州广测环境技术有限公司

地址：浙江省杭州市余杭区良渚街道
姚家路6号1幢三层、四层

电话：0571-85221885

邮编：311112



委托方及地址: 浙江科超环保有限公司/绍兴市诸暨市陶朱街道丰达路 1 号
项目性质: 企业委托
被测单位及地址: 浙江科超环保有限公司(绍兴市诸暨市陶朱街道丰达路 1 号)
分析地点: 现场及本公司实验楼
委托日期: 2020 年 10 月 10 日
采样日期: 2020 年 10 月 15 日
采样人员: 李标明,莫佳明
分析日期: 2020 年 10 月 15 日-2020 年 10 月 27 日

检测仪器及编号:

原子吸收分光光度计(GCY-158)
原子荧光光度计(GCY-304)
pH 计(GCY-518)
电感耦合等离子体发射光谱仪(GCY-554)
6890N/5973 气质联用仪(GCY-553)
气相色谱质谱联用仪(GCY-552)
YP2002N 电子天平(GCY-078)

检测方法:

干物质含量: 土壤 干物质和水分的测定 重量法 HJ 613-2011
pH 值: 土壤 pH 值的测定 电位法 HJ 962-2018
氟化物: 土壤质量 氟化物的测定 离子选择电极法 GB/T 22104-2008
铜、铅、锌、铬、锰、镍: 土壤和沉积物 铜、锌、铅、镍、铬的测定 火焰原子吸收分光光度法 HJ 491-2019
镉: 土壤质量 铅、镉的测定 石墨炉原子吸收分光光度法 GB/T 17141-1997
汞、砷: 土壤和沉积物 汞、砷、硒、铋、锑的测定 微波消解/原子荧光法 HJ 680-2013
六价铬: 土壤和沉积物 六价铬的测定 碱溶液提取-火焰原子吸收分光光度法 HJ 1082-2019
苯胺: 危险废物鉴别标准 浸出毒性鉴别 GB 5085.3-2007 附录 K
半挥发性有机物 (2-氯苯酚、硝基苯、萘、苯并(a)蒽、蒽、苯并(b)荧蒽、苯并(k)荧蒽、苯并(a)芘、茚并(1,2,3-cd)芘、二苯并(ah)蒽): 土壤和沉积物 半挥发性有机物的测定 气相色谱-质谱

法 HJ 834-2017

挥发性有机物（氯甲烷、氯乙烯、1,1-二氯乙烯、二氯甲烷、反式-1,2-二氯乙烯、1,1-二氯乙烷、顺式-1,2-二氯乙烯、氯仿、1,1,1-三氯乙烷、四氯化碳、苯、1,2-二氯乙烷、三氯乙烯、1,2-二氯丙烷、甲苯、1,1,2-三氯乙烷、四氯乙烯、氯苯、1,1,1,2-四氯乙烷、乙苯、对/间二甲苯、邻二甲苯、苯乙烯、1,1,2,2-四氯乙烷、1,2,3-三氯丙烷、1,4-二氯苯、1,2-二氯苯）：土壤和沉积物 挥发性有机物的测定 吹扫捕集/气相色谱-质谱法 HJ 605-2011

评价标准：

执行《土壤环境质量 建设用地土壤污染风险管控标准（试行）》（GB 36600-2018）表 1 中第二类用地筛选值；铬、锌、氟化物执行《污染场地风险评估技术导则》（DB 33/T 892-2013）表 A.1 中商服及工业用地筛选值。

土壤采样深度：

采样点位	采样深度	土壤性状
1	0-0.5m	灰色壤土、干燥
2	0-0.5m	黑色壤土、潮湿
3	0-0.5m	黑色壤土、潮湿
4	0-0.5m	黑色壤土、潮湿
5	0-0.5m	黑色壤土、潮湿
6	0-0.5m	黑色壤土、潮湿
7	0-0.5m	黑色壤土、潮湿

土壤(底质)检测结果:

表一 1#点位检测结果

测点名称	检测因子	单位	检测结果	筛选值
			0-0.5	
1# E:120.226049° N:29.759915°	pH 值	无量纲	7.58	-
	氟化物	mg/kg	585	2000
	铜	mg/kg	51	18000
	铅	mg/kg	48	800
	锌	mg/kg	115	10000
	镉	mg/kg	0.72	65
	汞	mg/kg	0.043	38
	砷	mg/kg	10.8	60
	铬	mg/kg	131	2500
	六价铬	mg/kg	<0.5	5.7
	锰	mg/kg	0.69	-
	镍	mg/kg	43	900
	苯胺	mg/kg	<0.1	260
	氯甲烷	mg/kg	<0.0010	37
	氯乙烯	mg/kg	<0.0010	0.43
	1,1-二氯乙烯	mg/kg	<0.0010	66
	二氯甲烷	mg/kg	<0.0015	616
	反式-1,2-二氯乙烯	mg/kg	<0.0014	54
	1,1-二氯乙烷	mg/kg	<0.0012	9
	顺式-1,2-二氯乙烯	mg/kg	<0.0013	596
	氯仿	mg/kg	<0.0011	0.9
	1,1,1-三氯乙烷	mg/kg	<0.0013	840
	四氯化碳	mg/kg	<0.0013	2.8
	苯	mg/kg	<0.0019	4
	1,2-二氯乙烷	mg/kg	<0.0013	5

续上表:

测点名称	检测因子	单位	检测结果	筛选值
			0-0.5	
1# E:120.226049° N:29.759915°	三氯乙烯	mg/kg	<0.0012	2.8
	1,2-二氯丙烷	mg/kg	<0.0011	5
	甲苯	mg/kg	<0.0013	1200
	1,1,2-三氯乙烷	mg/kg	<0.0012	2.8
	四氯乙烯	mg/kg	<0.0014	53
	氯苯	mg/kg	<0.0012	270
	1,1,1,2-四氯乙烷	mg/kg	<0.0012	10
	乙苯	mg/kg	<0.0012	28
	对/间二甲苯	mg/kg	<0.0012	570
	邻二甲苯	mg/kg	<0.0012	640
	苯乙烯	mg/kg	<0.0011	1290
	1,1,2,2-四氯乙烷	mg/kg	<0.0012	6.8
	1,2,3-三氯丙烷	mg/kg	<0.0012	0.5
	1,4-二氯苯	mg/kg	<0.0015	20
	1,2-二氯苯	mg/kg	<0.0015	560
	2-氯苯酚	mg/kg	<0.06	2256
	硝基苯	mg/kg	<0.09	76
	萘	mg/kg	<0.09	70
	苯并(a)蒽	mg/kg	<0.1	15
	蒽	mg/kg	<0.1	1293
	苯并(b)荧蒽	mg/kg	<0.2	15
	苯并(k)荧蒽	mg/kg	<0.1	151
	苯并(a)芘	mg/kg	<0.1	1.5
	茚并(1,2,3-cd)芘	mg/kg	<0.1	15
	二苯并(ah)蒽	mg/kg	<0.1	1.5
备注	/			

表二 2#点位检测结果

测点名称	检测因子	单位	检测结果	筛选值
			0-0.5	
2# E:120.225954° N:29.759604°	pH 值	无量纲	7.93	-
	氟化物	mg/kg	502	2000
	铜	mg/kg	36	18000
	铅	mg/kg	37	800
	锌	mg/kg	109	10000
	镉	mg/kg	0.65	65
	汞	mg/kg	0.049	38
	砷	mg/kg	12.0	60
	铬	mg/kg	112	2500
	六价铬	mg/kg	<0.5	5.7
	锰	mg/kg	0.72	-
	镍	mg/kg	39	900
	苯胺	mg/kg	<0.1	260
	氯甲烷	mg/kg	<0.0010	37
	氯乙烯	mg/kg	<0.0010	0.43
	1,1-二氯乙烯	mg/kg	<0.0010	66
	二氯甲烷	mg/kg	<0.0015	616
	反式-1,2-二氯乙烯	mg/kg	<0.0014	54
	1,1-二氯乙烷	mg/kg	<0.0012	9
	顺式-1,2-二氯乙烯	mg/kg	<0.0013	596
	氯仿	mg/kg	<0.0011	0.9
	1,1,1-三氯乙烷	mg/kg	<0.0013	840
	四氯化碳	mg/kg	<0.0013	2.8
	苯	mg/kg	<0.0019	4
	1,2-二氯乙烷	mg/kg	<0.0013	5
	三氯乙烯	mg/kg	<0.0012	2.8

续上表:

测点名称	检测因子	单位	检测结果	筛选值
			0-0.5	
2# E:120.225954° N:29.759604°	1,2-二氯丙烷	mg/kg	<0.0011	5
	甲苯	mg/kg	<0.0013	1200
	1,1,2-三氯乙烷	mg/kg	<0.0012	2.8
	四氯乙烯	mg/kg	<0.0014	53
	氯苯	mg/kg	<0.0012	270
	1,1,1,2-四氯乙烷	mg/kg	<0.0012	10
	乙苯	mg/kg	<0.0012	28
	对/间二甲苯	mg/kg	<0.0012	570
	邻二甲苯	mg/kg	<0.0012	640
	苯乙烯	mg/kg	<0.0011	1290
	1,1,2,2-四氯乙烷	mg/kg	<0.0012	6.8
	1,2,3-三氯丙烷	mg/kg	<0.0012	0.5
	1,4-二氯苯	mg/kg	<0.0015	20
	1,2-二氯苯	mg/kg	<0.0015	560
	2-氯苯酚	mg/kg	<0.06	2256
	硝基苯	mg/kg	<0.09	76
	萘	mg/kg	<0.09	70
	苯并(a)蒽	mg/kg	<0.1	15
	蒽	mg/kg	<0.1	1293
	苯并(b)荧蒽	mg/kg	<0.2	15
	苯并(k)荧蒽	mg/kg	<0.1	151
	苯并(a)芘	mg/kg	<0.1	1.5
	茚并(1,2,3-cd)芘	mg/kg	<0.1	15
	二苯并(ah)蒽	mg/kg	<0.1	1.5
备注	/			

表三 3#点位检测结果

测点名称	检测因子	单位	检测结果	筛选值
			0-0.5	
3# E:120.225926° N:29.759291°	pH 值	无量纲	8.12	-
	氟化物	mg/kg	291	2000
	铜	mg/kg	24	18000
	铅	mg/kg	34	800
	锌	mg/kg	98	10000
	镉	mg/kg	0.43	65
	汞	mg/kg	0.038	38
	砷	mg/kg	9.53	60
	铬	mg/kg	94	2500
	六价铬	mg/kg	<0.5	5.7
	锰	mg/kg	0.76	-
	镍	mg/kg	34	900
	苯胺	mg/kg	<0.1	260
	氯甲烷	mg/kg	<0.0010	37
	氯乙烯	mg/kg	<0.0010	0.43
	1,1-二氯乙烯	mg/kg	<0.0010	66
	二氯甲烷	mg/kg	<0.0015	616
	反式-1,2-二氯乙烯	mg/kg	<0.0014	54
	1,1-二氯乙烷	mg/kg	<0.0012	9
	顺式-1,2-二氯乙烯	mg/kg	<0.0013	596
	氯仿	mg/kg	<0.0011	0.9
	1,1,1-三氯乙烷	mg/kg	<0.0013	840
	四氯化碳	mg/kg	<0.0013	2.8
	苯	mg/kg	<0.0019	4
	1,2-二氯乙烷	mg/kg	<0.0013	5
	三氯乙烯	mg/kg	<0.0012	2.8

续上表:

测点名称	检测因子	单位	检测结果	筛选值
			0-0.5	
3# E:120.225926° N:29.759291°	1,2-二氯丙烷	mg/kg	<0.0011	5
	甲苯	mg/kg	<0.0013	1200
	1,1,2-三氯乙烷	mg/kg	<0.0012	2.8
	四氯乙烯	mg/kg	<0.0014	53
	氯苯	mg/kg	<0.0012	270
	1,1,1,2-四氯乙烷	mg/kg	<0.0012	10
	乙苯	mg/kg	<0.0012	28
	对/间二甲苯	mg/kg	<0.0012	570
	邻二甲苯	mg/kg	<0.0012	640
	苯乙烯	mg/kg	<0.0011	1290
	1,1,2,2-四氯乙烷	mg/kg	<0.0012	6.8
	1,2,3-三氯丙烷	mg/kg	<0.0012	0.5
	1,4-二氯苯	mg/kg	<0.0015	20
	1,2-二氯苯	mg/kg	<0.0015	560
	2-氯苯酚	mg/kg	<0.06	2256
	硝基苯	mg/kg	<0.09	76
	萘	mg/kg	<0.09	70
	苯并(a)蒽	mg/kg	<0.1	15
	蒽	mg/kg	<0.1	1293
	苯并(b)荧蒽	mg/kg	<0.2	15
	苯并(k)荧蒽	mg/kg	<0.1	151
	苯并(a)芘	mg/kg	<0.1	1.5
	茚并(1,2,3-cd)芘	mg/kg	<0.1	15
	二苯并(ah)蒽	mg/kg	<0.1	1.5
备注	/			

表四 4#点位检测结果

测点名称	检测因子	单位	检测结果	筛选值
			0-0.5m	
4# E:120.225538° N:29.759870°	pH 值	无量纲	8.03	-
	氟化物	mg/kg	374	2000
	铜	mg/kg	21	18000
	铅	mg/kg	28	800
	锌	mg/kg	72	10000
	镉	mg/kg	0.22	65
	汞	mg/kg	0.042	38
	砷	mg/kg	8.69	60
	铬	mg/kg	65	2500
	六价铬	mg/kg	<0.5	5.7
	锰	mg/kg	0.60	-
	镍	mg/kg	21	900
	苯胺	mg/kg	<0.1	260
	氯甲烷	mg/kg	<0.0010	37
	氯乙烯	mg/kg	<0.0010	0.43
	1,1-二氯乙烯	mg/kg	<0.0010	66
	二氯甲烷	mg/kg	<0.0015	616
	反式-1,2-二氯乙烯	mg/kg	<0.0014	54
	1,1-二氯乙烷	mg/kg	<0.0012	9
	顺式-1,2-二氯乙烯	mg/kg	<0.0013	596
	氯仿	mg/kg	<0.0011	0.9
	1,1,1-三氯乙烷	mg/kg	<0.0013	840
	四氯化碳	mg/kg	<0.0013	2.8
	苯	mg/kg	<0.0019	4
	1,2-二氯乙烷	mg/kg	<0.0013	5
	三氯乙烯	mg/kg	<0.0012	2.8

续上表:

测点名称	检测因子	单位	检测结果	筛选值
			0-0.5m	
4# E:120.225538° N:29.759870°	1,2-二氯丙烷	mg/kg	<0.0011	5
	甲苯	mg/kg	<0.0013	1200
	1,1,2-三氯乙烷	mg/kg	<0.0012	2.8
	四氯乙烯	mg/kg	<0.0014	53
	氯苯	mg/kg	<0.0012	270
	1,1,1,2-四氯乙烷	mg/kg	<0.0012	10
	乙苯	mg/kg	<0.0012	28
	对/间二甲苯	mg/kg	<0.0012	570
	邻二甲苯	mg/kg	<0.0012	640
	苯乙烯	mg/kg	<0.0011	1290
	1,1,2,2-四氯乙烷	mg/kg	<0.0012	6.8
	1,2,3-三氯丙烷	mg/kg	<0.0012	0.5
	1,4-二氯苯	mg/kg	<0.0015	20
	1,2-二氯苯	mg/kg	<0.0015	560
	2-氯苯酚	mg/kg	<0.06	2256
	硝基苯	mg/kg	<0.09	76
	萘	mg/kg	<0.09	70
	苯并(a)蒽	mg/kg	<0.1	15
	蒽	mg/kg	<0.1	1293
	苯并(b)荧蒽	mg/kg	<0.2	15
	苯并(k)荧蒽	mg/kg	<0.1	151
	苯并(a)芘	mg/kg	<0.1	1.5
	茚并(1,2,3-cd)芘	mg/kg	<0.1	15
	二苯并(ah)蒽	mg/kg	<0.1	1.5
备注	/			

表五 5#点位检测结果

测点名称	检测因子	单位	检测结果	筛选值
			0-0.5	
5# E:120.225459° N:29.759714°	pH 值	无量纲	7.66	-
	氟化物	mg/kg	649	2000
	铜	mg/kg	49	18000
	铅	mg/kg	43	800
	锌	mg/kg	112	10000
	镉	mg/kg	0.47	65
	汞	mg/kg	0.060	38
	砷	mg/kg	19.0	60
	铬	mg/kg	125	2500
	六价铬	mg/kg	<0.5	5.7
	锰	mg/kg	0.49	-
	镍	mg/kg	41	900
	苯胺	mg/kg	<0.1	260
	氯甲烷	mg/kg	<0.0010	37
	氯乙烯	mg/kg	<0.0010	0.43
	1,1-二氯乙烯	mg/kg	<0.0010	66
	二氯甲烷	mg/kg	<0.0015	616
	反式-1,2-二氯乙烯	mg/kg	<0.0014	54
	1,1-二氯乙烷	mg/kg	<0.0012	9
	顺式-1,2-二氯乙烯	mg/kg	<0.0013	596
	氯仿	mg/kg	<0.0011	0.9
	1,1,1-三氯乙烷	mg/kg	<0.0013	840
	四氯化碳	mg/kg	<0.0013	2.8
	苯	mg/kg	<0.0019	4
	1,2-二氯乙烷	mg/kg	<0.0013	5
	三氯乙烯	mg/kg	<0.0012	2.8

续上表:

测点名称	检测因子	单位	检测结果	筛选值
			0-0.5m	
5# E:120.225459° N:29.759714°	1,2-二氯丙烷	mg/kg	<0.0011	5
	甲苯	mg/kg	<0.0013	1200
	1,1,2-三氯乙烷	mg/kg	<0.0012	2.8
	四氯乙烯	mg/kg	<0.0014	53
	氯苯	mg/kg	<0.0012	270
	1,1,1,2-四氯乙烷	mg/kg	<0.0012	10
	乙苯	mg/kg	<0.0012	28
	对/间二甲苯	mg/kg	<0.0012	570
	邻二甲苯	mg/kg	<0.0012	640
	苯乙烯	mg/kg	<0.0011	1290
	1,1,2,2-四氯乙烷	mg/kg	<0.0012	6.8
	1,2,3-三氯丙烷	mg/kg	<0.0012	0.5
	2-氯苯酚	mg/kg	<0.06	20
	1,4-二氯苯	mg/kg	<0.0015	560
	1,2-二氯苯	mg/kg	<0.0015	2256
	硝基苯	mg/kg	<0.09	76
	萘	mg/kg	<0.09	70
	苯并(a)蒽	mg/kg	<0.1	15
	蒽	mg/kg	<0.1	1293
	苯并(b)荧蒽	mg/kg	<0.2	15
	苯并(k)荧蒽	mg/kg	<0.1	151
	苯并(a)芘	mg/kg	<0.1	1.5
	茚并(1,2,3-cd)芘	mg/kg	<0.1	15
	二苯并(ah)蒽	mg/kg	<0.1	1.5
备注	/			

表六 6#点位检测结果

测点名称	检测因子	单位	检测结果	筛选值
			0-0.5m	
6# E:120.225686° N:29.759674°	pH 值	无量纲	7.99	-
	氟化物	mg/kg	270	2000
	铜	mg/kg	44	18000
	铅	mg/kg	31	800
	锌	mg/kg	84	10000
	镉	mg/kg	0.35	65
	汞	mg/kg	0.055	38
	砷	mg/kg	12.3	60
	铬	mg/kg	91	2500
	六价铬	mg/kg	<0.5	5.7
	锰	mg/kg	0.68	-
	镍	mg/kg	36	900
	苯胺	mg/kg	<0.1	260
	氯甲烷	mg/kg	<0.0010	37
	氯乙烯	mg/kg	<0.0010	0.43
	1,1-二氯乙烯	mg/kg	<0.0010	66
	二氯甲烷	mg/kg	<0.0015	616
	反式-1,2-二氯乙烯	mg/kg	<0.0014	54
	1,1-二氯乙烷	mg/kg	<0.0012	9
	顺式-1,2-二氯乙烯	mg/kg	<0.0013	596
	氯仿	mg/kg	<0.0011	0.9
	1,1,1-三氯乙烷	mg/kg	<0.0013	840
	四氯化碳	mg/kg	<0.0013	2.8
	苯	mg/kg	<0.0019	4
	1,2-二氯乙烷	mg/kg	<0.0013	5
	三氯乙烯	mg/kg	<0.0012	2.8

续上表:

测点名称	检测因子	单位	检测结果	筛选值
			0-0.5m	
6# E:120.225686° N:29.759674°	1,2-二氯丙烷	mg/kg	<0.0011	5
	甲苯	mg/kg	<0.0013	1200
	1,1,2-三氯乙烷	mg/kg	<0.0012	2.8
	四氯乙烯	mg/kg	<0.0014	53
	氯苯	mg/kg	<0.0012	270
	1,1,1,2-四氯乙烷	mg/kg	<0.0012	10
	乙苯	mg/kg	<0.0012	28
	对/间二甲苯	mg/kg	<0.0012	570
	邻二甲苯	mg/kg	<0.0012	640
	苯乙烯	mg/kg	<0.0011	1290
	1,1,2,2-四氯乙烷	mg/kg	<0.0012	6.8
	1,2,3-三氯丙烷	mg/kg	<0.0012	0.5
	1,4-二氯苯	mg/kg	<0.0015	20
	1,2-二氯苯	mg/kg	<0.0015	560
	2-氯苯酚	mg/kg	<0.06	2256
	硝基苯	mg/kg	<0.09	76
	萘	mg/kg	<0.09	70
	苯并(a)蒽	mg/kg	<0.1	15
	蒽	mg/kg	<0.1	1293
	苯并(b)荧蒽	mg/kg	<0.2	15
	苯并(k)荧蒽	mg/kg	<0.1	151
	苯并(a)芘	mg/kg	<0.1	1.5
	茚并(1,2,3-cd)芘	mg/kg	<0.1	15
	二苯并(ah)蒽	mg/kg	<0.1	1.5
备注	/			

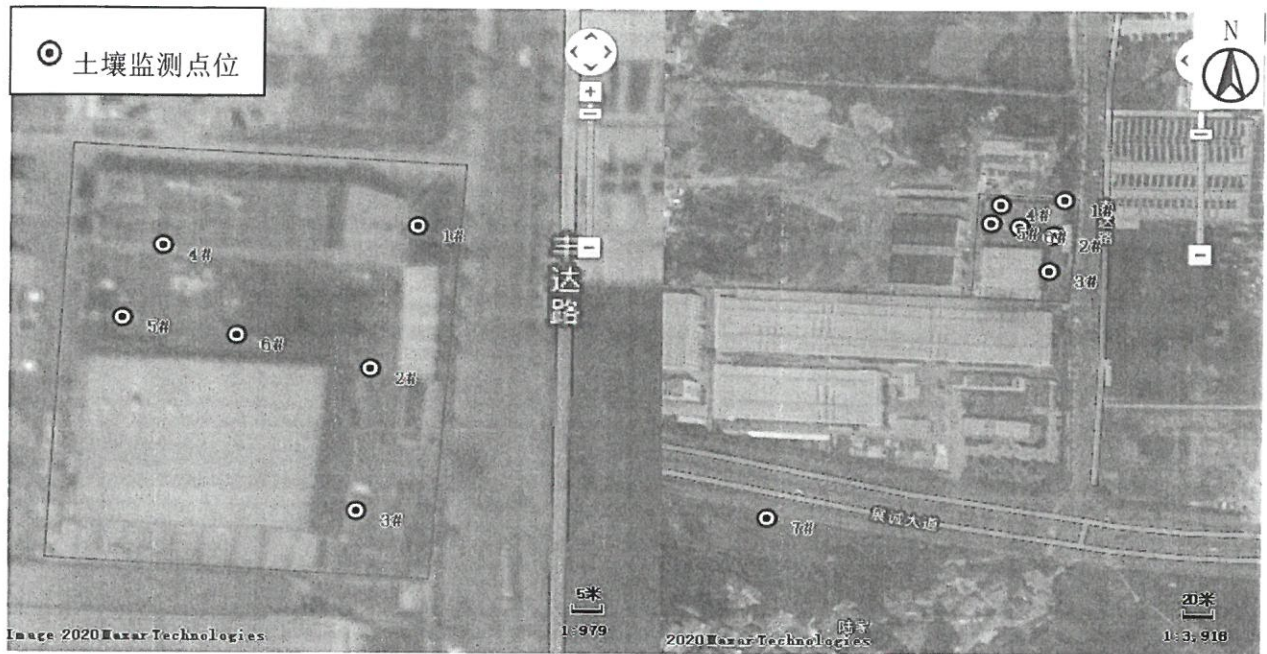
表七 7#点位检测结果

测点名称	检测因子	单位	检测结果	筛选值
			0-0.5m	
7# E:120.223697° N:29.757115°	pH 值	无量纲	7.60	-
	氟化物	mg/kg	139	2000
	铜	mg/kg	31	18000
	铅	mg/kg	30	800
	锌	mg/kg	66	10000
	镉	mg/kg	0.29	65
	汞	mg/kg	0.054	38
	砷	mg/kg	10.7	60
	铬	mg/kg	69	2500
	六价铬	mg/kg	<0.5	5.7
	锰	mg/kg	0.42	-
	镍	mg/kg	24	900
	苯胺	mg/kg	<0.1	260
	氯甲烷	mg/kg	<0.0010	37
	氯乙烯	mg/kg	<0.0010	0.43
	1,1-二氯乙烯	mg/kg	<0.0010	66
	二氯甲烷	mg/kg	<0.0015	616
	反式-1,2-二氯乙烯	mg/kg	<0.0014	54
	1,1-二氯乙烷	mg/kg	<0.0012	9
	顺式-1,2-二氯乙烯	mg/kg	<0.0013	596
	氯仿	mg/kg	<0.0011	0.9
	1,1,1-三氯乙烷	mg/kg	<0.0013	840
	四氯化碳	mg/kg	<0.0013	2.8
	苯	mg/kg	<0.0019	4
	1,2-二氯乙烷	mg/kg	<0.0013	5
	三氯乙烯	mg/kg	<0.0012	2.8

续上表:

测点名称	检测因子	单位	检测结果	筛选值
			0-0.5m	
7# E:120.223697° N:29.757115°	1,2-二氯丙烷	mg/kg	<0.0011	5
	甲苯	mg/kg	<0.0013	1200
	1,1,2-三氯乙烷	mg/kg	<0.0012	2.8
	四氯乙烯	mg/kg	<0.0014	53
	氯苯	mg/kg	<0.0012	270
	1,1,1,2-四氯乙烷	mg/kg	<0.0012	10
	乙苯	mg/kg	<0.0012	28
	对/间二甲苯	mg/kg	<0.0012	570
	邻二甲苯	mg/kg	<0.0012	640
	苯乙烯	mg/kg	<0.0011	1290
	1,1,2,2-四氯乙烷	mg/kg	<0.0012	6.8
	1,2,3-三氯丙烷	mg/kg	<0.0012	0.5
	1,4-二氯苯	mg/kg	<0.0015	20
	1,2-二氯苯	mg/kg	<0.0015	560
	2-氯苯酚	mg/kg	<0.06	2256
	硝基苯	mg/kg	<0.09	76
	萘	mg/kg	<0.09	70
	苯并(a)蒽	mg/kg	<0.1	15
	蒽	mg/kg	<0.1	1293
	苯并(b)荧蒽	mg/kg	<0.2	15
	苯并(k)荧蒽	mg/kg	<0.1	151
	苯并(a)芘	mg/kg	<0.1	1.5
	茚并(1,2,3-cd)芘	mg/kg	<0.1	15
	二苯并(ah)蒽	mg/kg	<0.1	1.5
备注	/			

附：采样点位置、周围环境情况说明



****报告结束****

报告编制： 邵品品

审核： 邵建林

批准： 邵品品

杭州广测环境技术有限公司

(检测专用章)

批准日期： 2020-11-05